

DOCUMENTATION D'ATELIER

XP5



TRAIL ET SUPERMOTARD

SOMMAIRE

SOMMAIRE	2
CARACTERISTIQUES	4
Marquage véhicule.....	4
Caractéristiques.....	4
Châssis	4
Capacités.....	4
Dimensions	4
Poids	4
Pneumatiques.....	4
Marquage moteur.....	4
POINTS PARTICULIERS IMPORTANTS.....	5
Huile et carburant	5
Particularités	5
Mise en route	5
Electricité.....	5
PLAN D'ENTRETIEN ET MISE EN SERVICE	6
Vérifier.....	6
Remplacer.....	6
Vérifier et décalaminer	6
Vérifier et graisser	6
Vérifier et régler	6
Nettoyer et régler	6
Essai du véhicule	6
Préparation de la batterie (sauf si batterie sans entretien)	7
Vérification des niveaux	7
Mise en service des circuits de carburant et d'huile.....	7
Vérifications avant livraison au client	7
COUPLES DE SERRAGE ET OUTILS SPECIAUX	8
Couples de serrage.....	8
Partie carrosserie	8
Partie cycle	8
Standard.....	8
Outils spéciaux.....	8
PARTIE CYCLE.....	9
Dépose de la roue avant.....	9
Interventions réalisables roue avant déposée.....	9
Dépose de l'étrier avant et des plaquettes de frein.....	10
Dépose de la fourche	10
Dépose des tubes de fourche.....	11
Echange des bagues d'étanchéité	11
Dépose des plaquettes de frein ou de l'étrier arrière.....	14
Interventions réalisables roue arrière déposée.....	14
Réglage de la tension de chaîne.....	15
INTERVENTIONS DIVERSES	16
Dépose de la selle Gamme 1	16
Dépose du réservoir ou du robinet de carburant Gamme 2	16
Dépose de l'amortisseur Gamme 3	17
Dépose de la mousse de filtre à air	17

SOMMAIRE

Dépose du boîtier de filtre à air	18
Dépose de l'échappement Gamme 4	18
Dépose du carburateur Gamme 5	19
Dépose des clapets	19
ELECTRICITE	20
Dépose de la batterie	20
Dépose du relais de démarreur	20
Dépose du régulateur de tension-centrale clignotante	20
Dépose du bloc d'allumage	20
Dépose du rotor et de l'induit de volant magnétique	21
Dépose du contacteur de point mort	21
Dépose du démarreur	21
Dépose des diodes	22
INTERVENTIONS SUR MOTEUR SANS DEPOSE DU MOTEUR	23
Dépose de la culasse	23
Dépose de l'ensemble cylindre-piston	23
PARTICULARITES	24
Dépose du couvercle d'embrayage	24
Dépose de la pompe à eau	24
Dépose de la pompe à huile et de ses pignons d'entraînement	24
Dépose du système de lanceur	24
Dépose de l'embrayage	24
Dépose du joint d'étanchéité côté droit	24
MOTEUR	25
Dépose du moteur	25
Repose du moteur	27
CHASSIS	28
Dépose du châssis	28

CARACTERISTIQUES

CARACTERISTIQUES

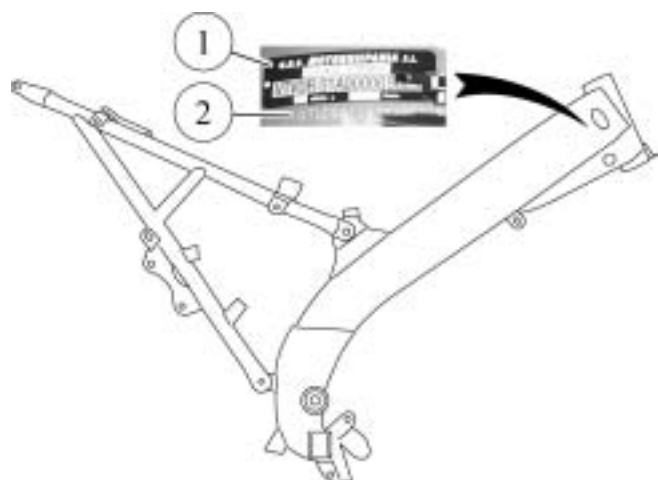
Marquage véhicule

Type mines	DV0C
------------	------

Caractéristiques

Moteur	2 temps refroidissement liquide
Marque	Minarelli 50 cc
Alésage x course	40,3 x 39
Cylindrée	49,7 cm ³
Puissance maxi	1,4 kw
Régime de couple maxi	4000 tr/mn
Allumage	CDI
Bougie	NGK BR9 ES
Carburateur	Dell'Orto PHBN 12 HS
Régime de ralenti	930 ±200 trs/mn
Position initiale de la vis d'air	1 tour 1/2
Aiguille	A8 - 3 ^{ème} cran
Gicleur principal	64
Gicleur ralenti	32
Volant magnétique	Ducati 85 W
Démarrreur	Ducati

Châssis



- 1 Plaque constructeur
- 2 Numéro VIN

Capacités

Boîte de vitesses	0,75 litre
Réservoir carburant	7,8 litres
Réservoir d'huile	1,1 litre
Fourche	0,3 litre par tube

Dimensions

	XPS T	XPS SM
Longueur	2010 mm	1980 mm
Largeur	845 mm	
Hauteur sans rétroviseur	1205 mm	1170 mm
Empattement	1350 mm	

Poids

Poids	95 kg	97 kg
-------	-------	-------

Pneumatiques

Jante avant	1,85" x 21"	2,5" x 17"
Pneumatique avant	90/90 x 21"	100/80x17"
Pression avant	1,5 bar	2 bars
Jante arrière	2,5" x 18"	3,5" x 17"
Pneumatique arrière	120/80 x 18"	130/70 x 17"
Pression arrière	1,7 bar	2,3 bars

Marquage moteur

Type moteur	AM6
-------------	-----



- 1 numéro moteur

POINTS PARTICULIERS IMPORTANTS

POINTS PARTICULIERS IMPORTANTS

Huile et carburant

Ce véhicule est conçu pour fonctionner avec du carburant super **sans plomb** 95 ou 98

L'huile à utiliser pour le graissage séparé est de l'huile 2 temps semi-synthétique Esso 2T spécial "low smoke"

Particularités

Le démarreur ne peut pas être actionné avec une vitesse enclenchée

Mise en route

Contact mis, sélection de la boîte de vitesses sur le point mort (voyant vert allumé), le moteur est entraîné par le démarreur par une simple pression sur le bouton de démarrage

Le starter manuel est actionné par le levier de starter depuis la poignée gauche

Electricité

Le bloc d'allumage fait fonction à la fois de boîtier d'allumage et de bobine haute tension

Le redresseur /régulateur de tension fait fonction à la fois de centrale clignotante

PLAN D'ENTRETIEN ET DE MISE EN SERVICE

PLAN D'ENTRETIEN ET MISE EN SERVICE

L'entretien renforcé s'adresse aux véhicules utilisés dans des conditions dites "sévères", tempérament du conducteur, petits trajets moteur froid, régions poussiéreuses, température ambiante supérieure à 30°C...

Opérations d'entretien	500 kms ou 3 mois	Tous les 3000 kms	Tous les 6000 kms
Entretien renforcé		Tous les 1500 kms	Tous les 3000 kms

Vérifier

Réglage du ralenti	X	X	X
Commande de gaz et de pompe à huile	X	X	X
Commande de frein avant et arrière	X	X	X
Fonctionnement de l'équipement électrique	X	X	X
Canalisation d'essence	X	X	X
Canalisation d'huile	X	X	X
Canalisation de liquide de frein avant et arrière	X	X	X
Canalisation de liquide de refroidissement	X	X	X
Canalisation de réchauffage de carburateur	X	X	X
Pression des pneumatiques	X		
Etat, pression et usure de pneumatiques		X	X
Niveau de liquide de frein avant et arrière	X	X	X
Niveau de liquide de refroidissement	X	X	X
Niveau d'électrolyte de la batterie	X	X	X
Serrage de la boulonnerie	X	X	X
Charge de la batterie		X	X

Remplacer

Élément filtrant silencieux admission		X	X
Plaquette de frein avant et arrière		#X	#X
Huile de boîte de vitesse	X		X
Chaîne-pignon-couronne		#X	#X
Disques d'embrayage			#X

Vérifier et décalaminer

Piston (1)			# Tous les 10000 kms
Culasse (1)			# Tous les 10000 kms
Lumière d'échappement (1)			# Tous les 10000 kms

Vérifier et graisser

Tension et état de la chaîne	X	X	X
------------------------------	---	---	---

Vérifier et régler

Commande d'embrayage	X		X
Commande de pompe à huile	X		X
Bougie		X	X
Tension des rayons de roues		X	X

Nettoyer et régler

Carburateur		X	X
-------------	--	---	---

Essai du véhicule

Sur route	X	X	X
-----------	---	---	---

(1) Le besoin de décalaminage peut être estimé en contrôlant la quantité de calamine présente dans la sortie échappement sur le cylindre.
si nécessaire

PLAN D'ENTRETIEN ET DE MISE EN SERVICE

Préparation de la batterie (sauf si batterie sans entretien)

Sortir la batterie

Retirer les 6 bouchons de remplissage et le bouchon de mise à l'air libre

Remplir avec de l'électrolyte jusqu'au niveau marqué sur celle-ci "UPPER LEVEL "

Electrolyte : (35% acide sulfurique = $1,28\text{g/cm}^3$) en bidon de 1 litre réf: 752740, en bidon de 5 litres réf: 752741

Laisser la batterie au repos pendant environ une demi-heure

Refaire le niveau si nécessaire

Charger la batterie pendant au moins 2 heures avec une intensité de 400mA (0,4A)

Remettre en place la batterie et brancher le tuyau d'évacuation des vapeurs

Raccorder au + batterie, la cosse avec le fil rouge et au - batterie, la cosse avec le fil noir

Par la suite, le niveau de la batterie devra éventuellement être rétabli, après une charge complète, en utilisant exclusivement de l'eau distillée

Vérification des niveaux

Vérifier le niveau d'huile de la boîte de vitesses

Vérifier le niveau de liquide de refroidissement

Vérifier les niveaux de liquide de frein

Mise en service des circuits de carburant et d'huile

Mettre dans le réservoir 1 litre de carburant sans plomb 95 ou 98 mélangé à 3% d'huile 2 temps semi-synthétique

Mettre dans le réservoir d'huile, de l'huile Esso 2 temps semi-synthétique

Mettre le moteur en route et vérifier, en débranchant la durit d'arrivée d'huile sur le carburateur, que l'huile coule goutte à goutte (la fréquence du goutte à goutte augmente en fonction du régime moteur)

Compléter le remplissage du réservoir avec du carburant sans plomb 95 ou 98 sans huile de mélange

Vérifications avant livraison au client

Vérifier le serrage des écrous de roue

Roue avant : 4,5 m.daN

Roue arrière : 6,5 m.daN

Vérifier le serrage de la boulonnerie

Contrôler le réglage et l'efficacité des freins

Contrôler la pression de gonflage des pneumatiques à froid

Roue avant : XPS SM 2 bars – XPS T 1,5 bar

Roue arrière : XPS SM 2,3 bars – XPS T 1,7 Bar

Contrôler le fonctionnement de l'éclairage, des clignotants, de l'avertisseur sonore, et du feu stop

Vérifier le fonctionnement des différents témoins

Faire un essai sur route

COUPLES DE SERRAGE ET OUTILS SPECIAUX

COUPLES DE SERRAGE ET OUTILS SPECIAUX

Couples de serrage

Partie carrosserie

Caches latéraux	0,1 m.daN
Garde boue avant	0,1 m.daN
Garde boue arrière	0,8/0,1 m.daN
Bavette	0,8/0,1 m.daN

Partie cycle

Axe de roue avant	4,5 m.daN
Bride d'axe de roue avant	1,2 m.daN
Ecrou d'axe de roue arrière	6,5 m.daN
Ecrou de bras de suspension	6,5 m.daN
Fixation moteur sur châssis	2,8 m.daN
Fixation supérieure d'amortisseur	4,3 m.daN
Fixation inférieure d'amortisseur	4,3 m.daN
Tés de fourche	1,5 m.daN
Etrier de frein avant	2,5 m.daN
Etrier de frein arrière	2,5 m.daN
Disque de frein avant	1 m.daN
Disque de frein arrière	1 m.daN
Béquille sur châssis	1,9 m.daN
Verrou de direction	0,6 m.daN

Standard

Vis et écrou diamètre 5 mm	0,5 m.daN
Vis et écrou diamètre 6 mm	1 m.daN
Vis et écrou diamètre 8 mm	2,2 m.daN
Vis et écrou diamètre 10 mm	3,5 m.daN
Vis et écrou diamètre 12 mm	5,5 m.daN

Outils spéciaux

Désignation	Référence
Clé mâle de sécurité de 3 mm (pipe d'admission)	755812
Clé mâle de sécurité de 4 mm (boîte à clapets)	755813
Outil poussoir de joint de fourche	756607

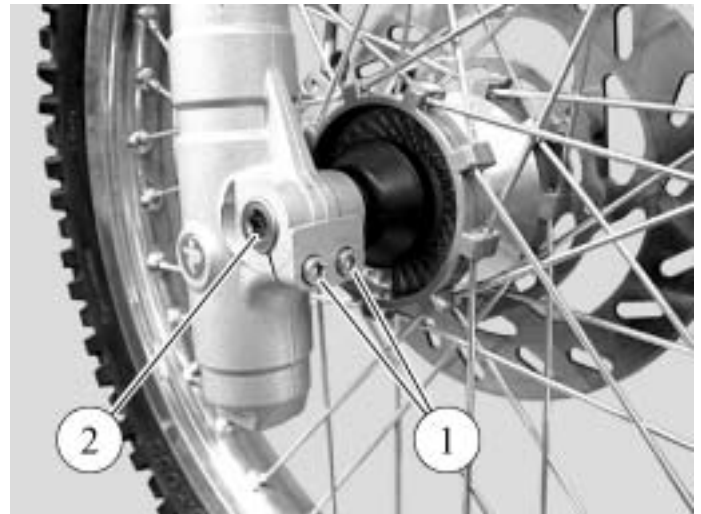
* suivant la taille de la vis

PARTIE CYCLE

Dépose de la roue avant

- Dévisser la commande de compteur
- Débloquer les 2 vis de bridage (1) de l'axe de roue (2) sur le fourreau droit
- Déposer l'axe de roue, la rondelle et l'entretoise
- Déposer la roue

Nota : Ne pas actionner le levier de frein ou par précaution mettre une cale entre les plaquettes de frein



Au remontage :

- Procéder dans l'ordre inverse du démontage
- Graisser l'axe de roue ainsi que le démultiplicateur avant le remontage sur la roue
- Positionner l'entraîneur de compteur de manière à ne pas avoir de contrainte avec la commande (3)



Interventions réalisables roue avant déposée

- Echange du pneumatique ou de chambre à air

Nota : Repérer le sens de rotation du pneumatique avant démontage et le remonter dans le même sens (Supermotard uniquement)

- Echange du disque de frein

Nota : Au remontage, respecter le sens de montage : marquage côté extérieur, et monter les 6 vis avec du frein filet normal

- Echange des roulements de roue

- Echange du démultiplicateur



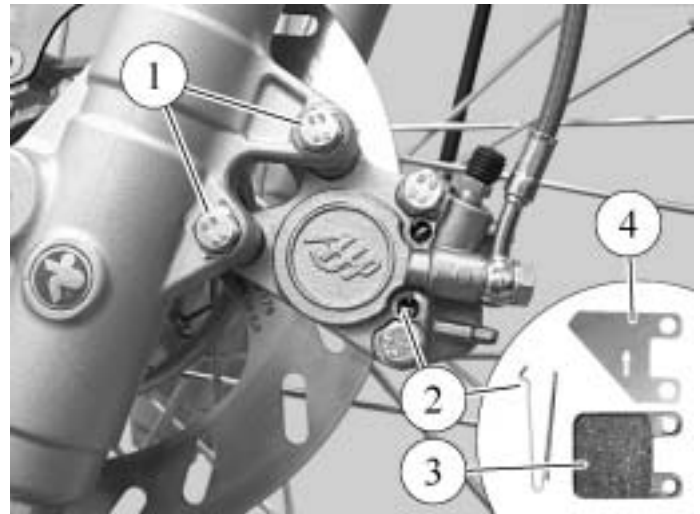
Nota : Suite à la dépose de la roue, de l'étrier ou des plaquettes, avant tout essai routier, vérifier le bon fonctionnement du frein en actionnant plusieurs fois le levier

PARTIE CYCLE

Dépose de l'étrier avant et des plaquettes de frein

- Déposer les 2 vis (1) de l'étrier sur le tube de fourche
- Déposer l'étrier
- Déposer les épingles (2)
- Déposer les plaquettes de frein (3) et les tôles antivibratoires (4)

Nota : Les plaquettes de frein sont identiques; lors d'un démontage sans remplacement, repérer le sens de montage droite/gauche et les remonter dans le même sens

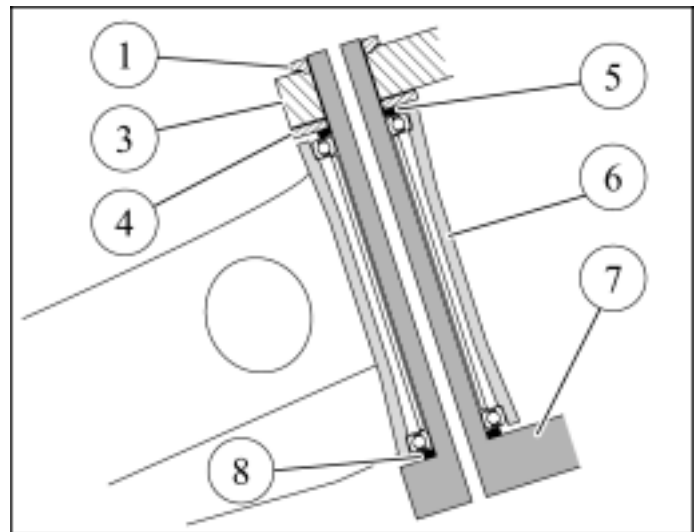


Dépose de la fourche

- Déposer l'ensemble carénage-projecteur
- Déposer le garde-boue avant
- Déconnecter le projecteur et les clignotants
- Déposer les 2 vis de l'étrier de frein, le déposer sans le débrancher
- Dévisser la commande de compteur de l'entraîneur
- Déposer les guides de la commande hydraulique et de la commande de compteur
- Déposer le guidon
- Déposer le contre écrou de direction (1)
- Desserrer les 2 vis (2) du té supérieur



- Déposer le té supérieur de fourche (3) avec l'ensemble compteur et contacteur à clé
- Déposer la roue avant
- Déposer l'écrou de direction (4) avec sa rondelle (5)
- Chasser l'ensemble té de fourche inférieur (6) et les 2 tubes de la colonne de direction (7) (le montage de la fourche est légèrement serré dans les roulements du tube de direction)
- Déposer la 2^{ème} rondelle (8) sur le té inférieur



Dépose des tubes de fourche

- Déposer l'ensemble carénage-projecteur
- Déconnecter le projecteur et les clignotants
- Déposer l'étrier de frein sans le débrancher
- Dévisser la commande de compteur de l'entraîneur
- Déposer les guides de la commande hydraulique et de la commande de compteur
- Déposer la roue avant
- Déposer les 6 vis (1) sur les tés inférieur et supérieur
- Déposer les tubes de fourche

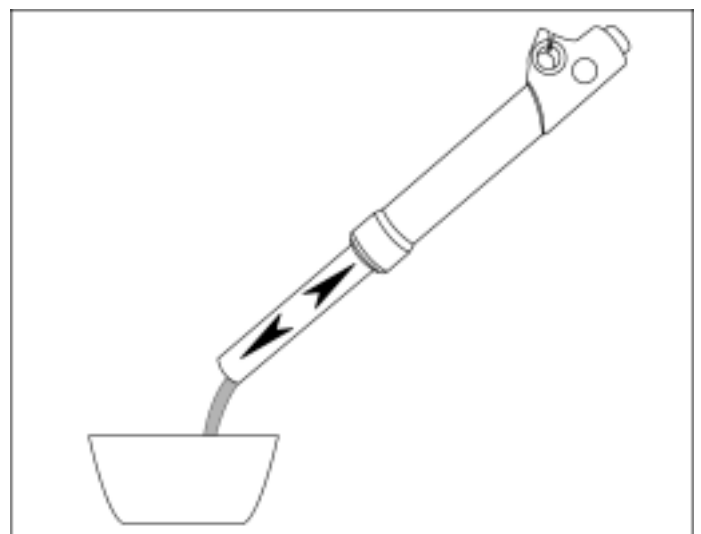
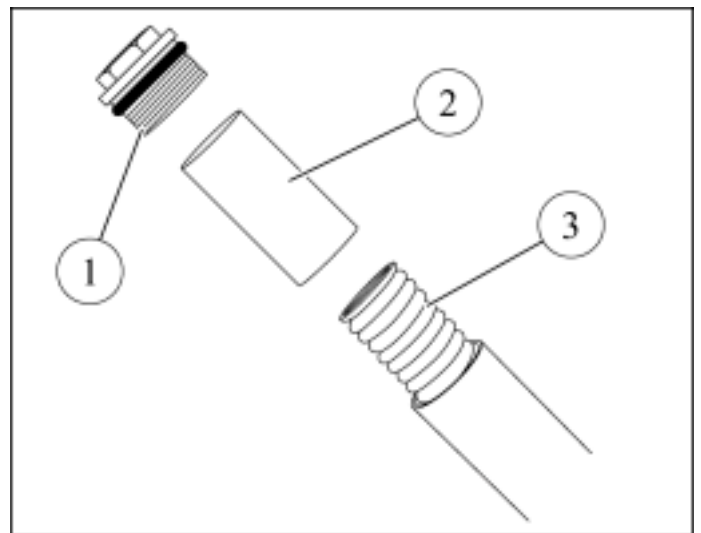
Nota : Si les tubes sont déposés pour un échange des joints d'étanchéité, il est conseillé de desserrer dans l'ordre, les vis de fixation dans le té supérieur et les bouchons de tubes de fourche

Echange des bagues d'étanchéité

- Déposer le bouchon (1) de tube de fourche
- Déposer l'entretoise (2) et le ressort (3)

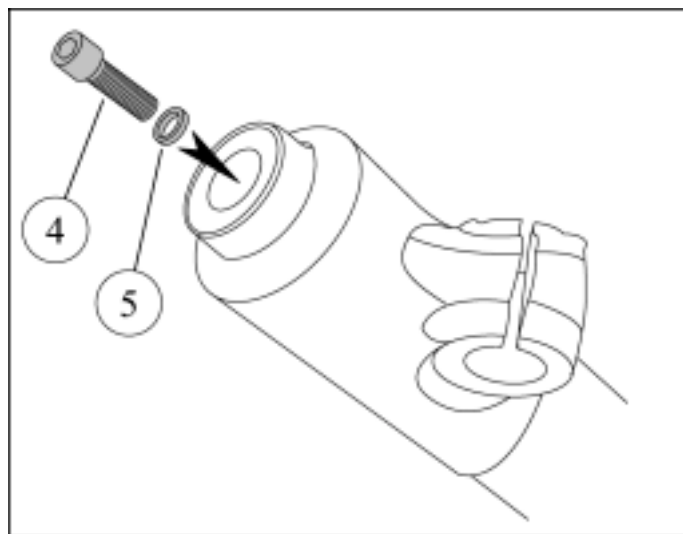
- Retourner le tube de fourche afin de vidanger l'huile dans un récipient

Nota : Il est conseillé de faire coulisser plusieurs fois le tube dans la jambe de fourche pour vidanger la totalité de l'huile

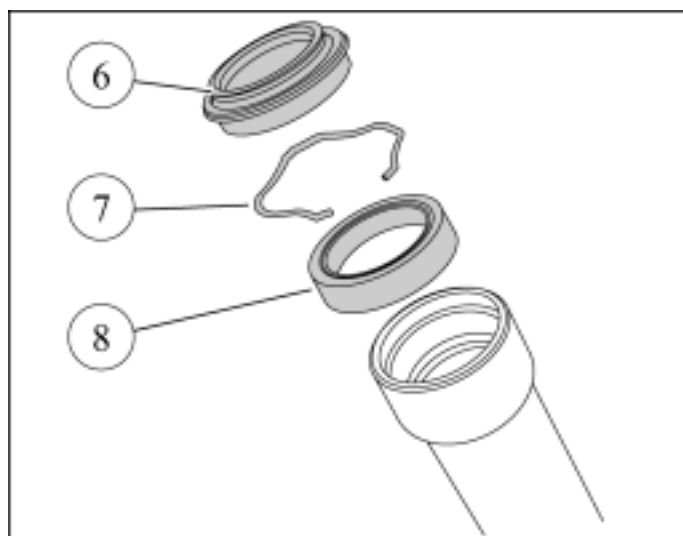


PARTIE CYCLE

- Déposer la vis (4) et son joint d'étanchéité (5)
- Retirer le tube de fourche de la jambe de fourche avec le plongeur, le cône de fin de compression et sa rondelle



- Déposer de la jambe de fourche :
 - le cache poussière (6)
 - le jonc d'immobilisation (7)
 - le joint d'étanchéité (8)

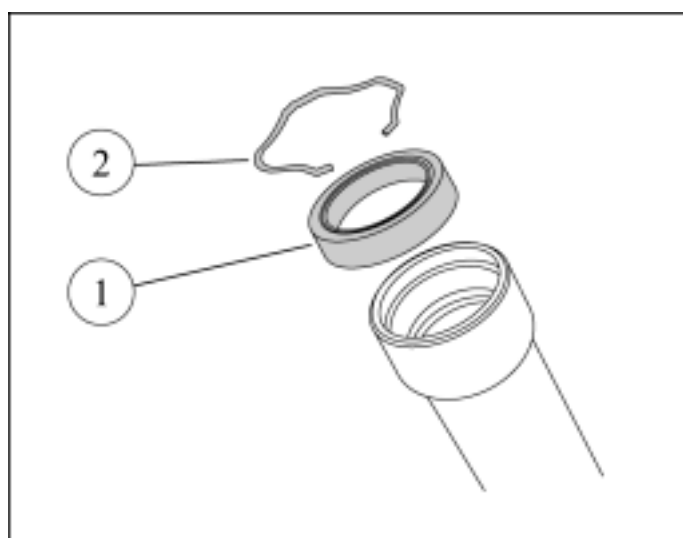


Contrôles avant remontage :

- Contrôler l'état du tube de fourche, celui-ci ne doit pas présenter, de traces de corrosion, de chocs, et doit être parfaitement rectiligne et propre

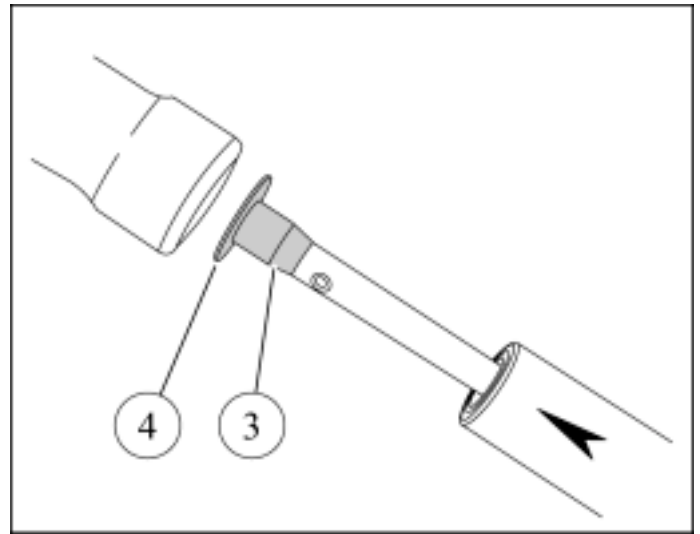
Au remontage :

- Poser un joint d'étanchéité neuf (1) légèrement lubrifié avec l'outil poussoir de joint réf.: 756607
- Poser le jonc d'immobilisation (2) du joint

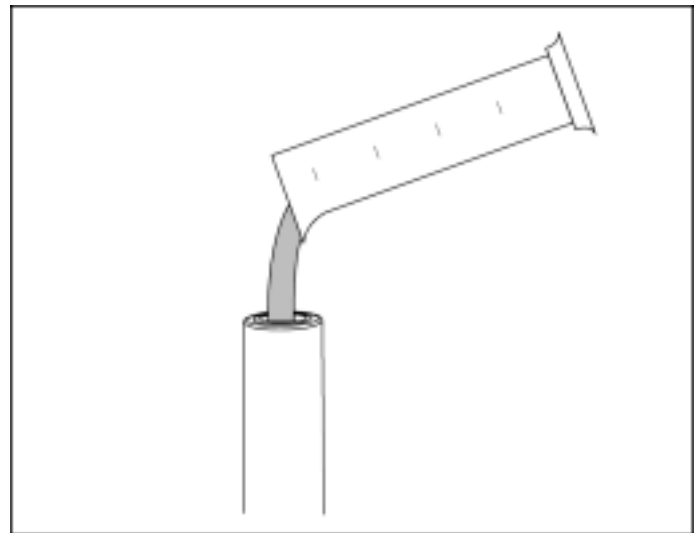


PARTIE CYCLE

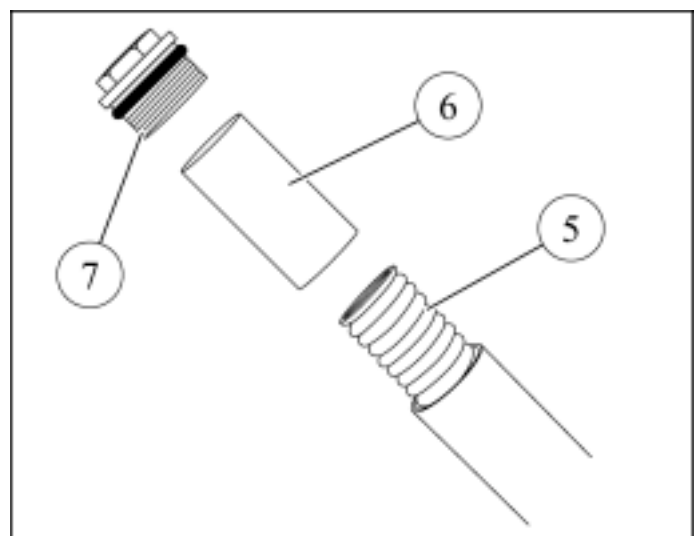
- Engager dans la jambe de fourche , le tube de fourche avec le cône de fin de compression (3) et sa rondelle (4) en prenant soin de ne pas retourner la lèvre du joint d'étanchéité
- Mettre en place un joint d'étanchéité neuf et serrer la vis de vidange
- Couple de serrage : 2.3 m.daN



- Poser un cache poussière neuf légèrement lubrifié
- Verser 0,3 litre d'huile hydraulique type SAE 15 (Esso Univis N46) dans le tube de fourche



- Poser le ressort (5), les spires les plus serrées orientées vers le haut
- Poser l'entretoise (6)
- Poser le bouchon (7) de tube de fourche
- Couple de serrage : 2 m.daN



Dépose des plaquettes de frein ou de l'étrier arrière

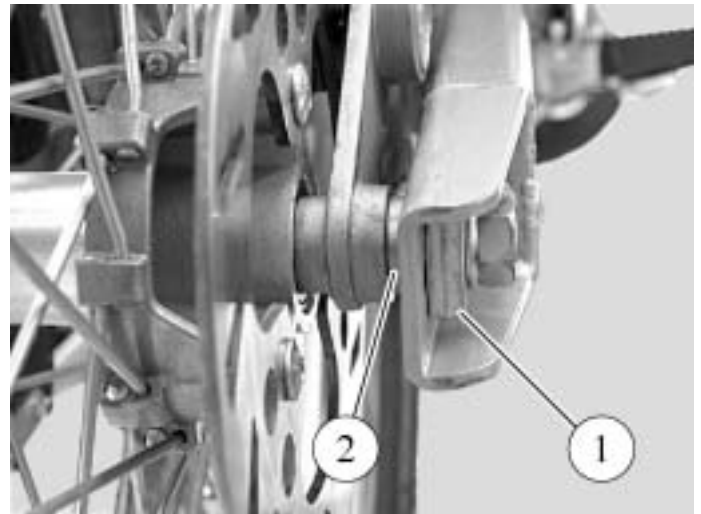
- Déposer l'axe de roue arrière, les tendeurs de chaîne (1) et les entretoises (2)
- Déposer la roue sans dégrafer la chaîne
- Déposer l'étrier sans le débrancher
- Déposer les épingles (3)
- Déposer les plaquettes de frein

Nota : La roue doit être déposée pour permettre le dégagement de l'étrier de frein de son plot d'immobilisation dans le bras de suspension.

Les plaquettes de frein sont identiques ; lors du démontage repérer le sens de montage droite/gauche et les remonter dans le même sens

Suite à la dépose de la roue, de l'étrier ou des plaquettes, et avant tout essai routier, vérifier le bon fonctionnement du frein en actionnant plusieurs fois la pédale de frein

Si l'étrier est remplacé, une purge du circuit sera nécessaire



Interventions réalisables roue arrière déposée

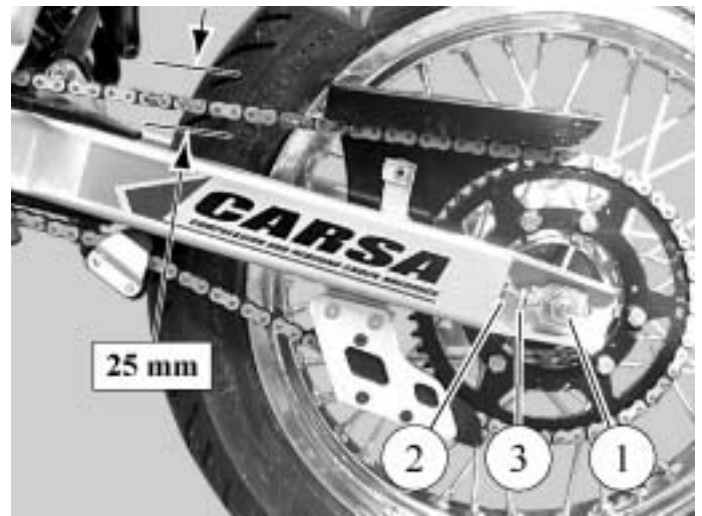
- **Echange du pneumatique, de la chambre à air ou de la valve**
 - S'assurer avant le remontage du sens rotation du pneumatique (selon modèle)
 - **Echange du disque de frein**
 - Respecter le sens de montage du disque, le marquage du côté extérieur
 - Poser les 6 vis avec du frein filet normal
 - **Echange des roulements de roue**
 - **Echange de la couronne**
 - Poser les 6 vis avec du frein filet normal
- Dans le cas où la couronne est réutilisée, il faut repérer son sens de rotation avant le démontage



Nota : Le remplacement de la couronne devra être effectué en même temps que l'échange du pignon de sortie de boîte et de la chaîne

Réglage de la tension de chaîne

- Le véhicule doit être sur sa béquille, boîte de vitesses au point mort
- Desserrer les écrous (1) de l'axe de roue et les contre écrous (2) des vis tendeurs
- Agir de façon égale sur chacune des vis tendeurs (3) de manière à obtenir un battement de la chaîne de 25 mm
- Contrôler l'alignement correct de la chaîne entre le pignon de sortie de boîte et la couronne
- Resserrer les écrous de l'axe de roue et les contre écrous des vis tendeurs
- Contrôler la tension de la chaîne

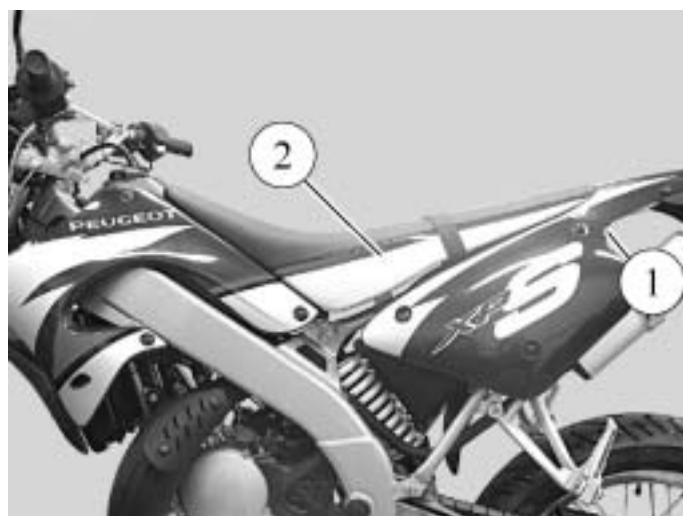


Nota : Une chaîne trop tendue provoque une usure rapide du roulement d'arbre de sortie de boîte, des roulements de roue arrière, de la chaîne et des pignons

INTERVENTIONS DIVERSES

Dépose de la selle Gamme 1

- Enlever le bouchon (1) à l'intérieur de la bavette arrière
- Par l'orifice du bouchon, à travers la bavette arrière, déposer l'écrou de la selle, tirer la selle (2) vers l'arrière pour la dégager du châssis
- Déposer la selle



Dépose du réservoir ou du robinet de carburant Gamme 2

- Déposer la selle (voir gamme 1)
- Déposer les vis (1) des carénages de radiateur
- Soulever le réservoir pour débrancher :
 - le connecteur du témoin de niveau de carburant (2)
 - l'alimentation de carburant (3)
 - la prise de dépression du robinet à carburant (4)
- Déposer le réservoir



Dépose de l'amortisseur Gamme 3

- Caler le véhicule sous le châssis pour que la roue arrière ne soit pas en contact avec le sol
- Déposer la selle (voir gamme 1)
- Déposer l'écrou, la rondelle et l'axe de fixation inférieur (1) de l'amortisseur
- Déposer l'écrou, la rondelle et l'axe de fixation supérieur (2)



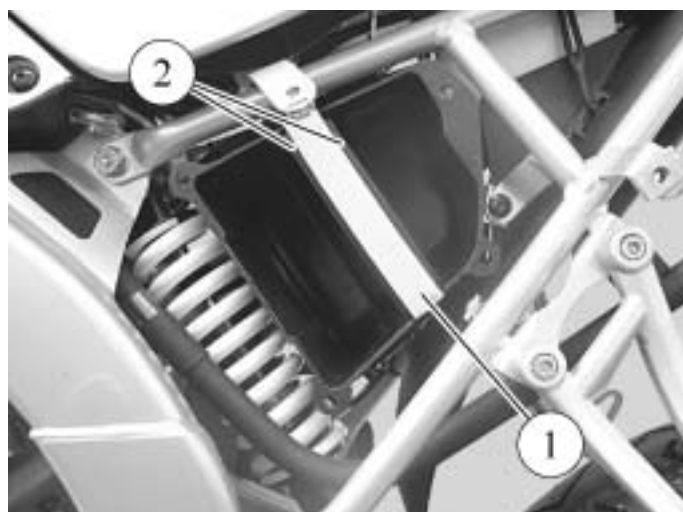
- Déposer l'amortisseur par le côté droit du véhicule en le tirant vers le bas



Dépose de la mousse de filtre à air

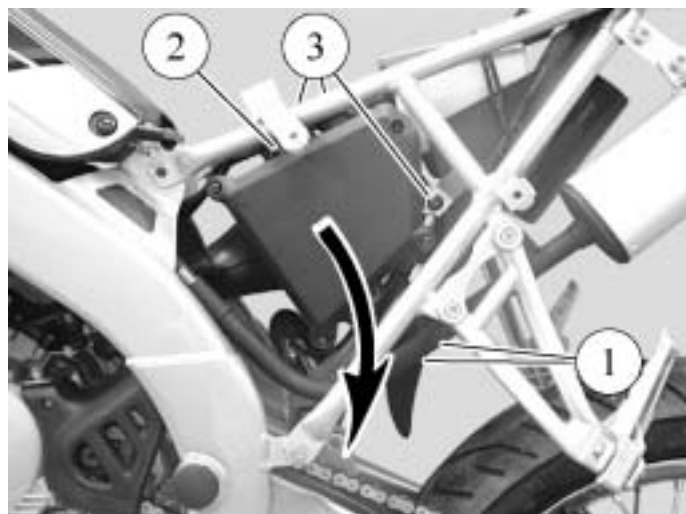
- Déposer le cache latéral gauche
- Déposer le couvercle du filtre à air (4 vis) et son joint d'étanchéité
- Déposer la mousse (1) et les deux grilles (2)

Nota : Les grilles sont de dimension différente, veiller à leur bon positionnement à la repose



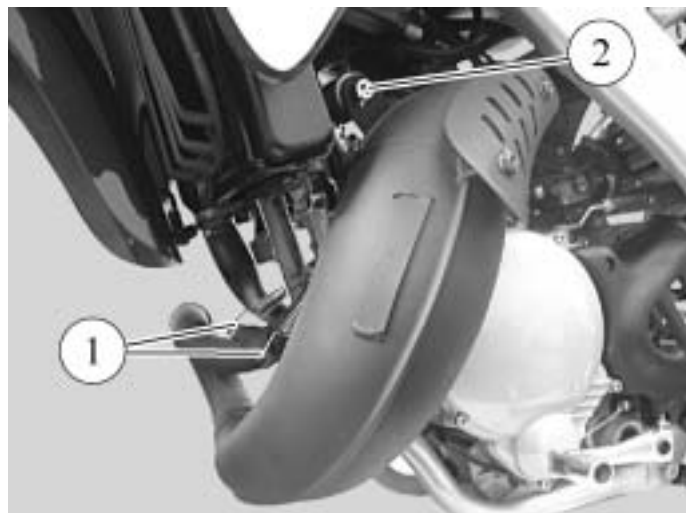
Dépose du boîtier de filtre à air

- Déposer la selle (voir gamme 1)
- Déposer les carénages latéraux
- Déposer l'amortisseur (voir gamme 3)
- Déposer les 2 vis de fixation inférieure (1) de la bavette
- Déposer le raccord d'entrée d'air (2) du boîtier de filtre à air
- Déposer les 3 vis de fixation (3) du boîtier de filtre à air
- Desserrer le collier du manchon de filtre à air au carburateur
- Déposer le boîtier de filtre à air par le côté gauche du véhicule



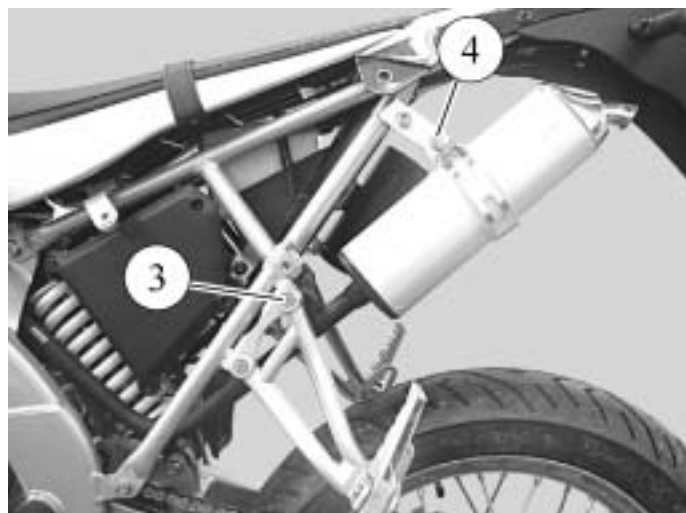
Dépose de l'échappement Gamme 4

- Déposer le carénage latéral gauche
- Décrocher les 2 ressorts (1) de l'échappement au nez de cylindre
- Déposer la vis de fixation (2) sur le support souple au châssis



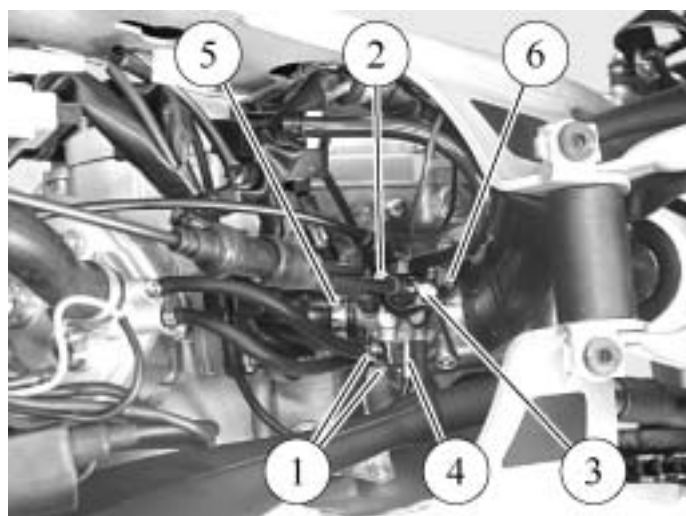
- Déposer la vis de fixation inférieure (3) du silencieux arrière
- Desserrer la vis de fixation supérieure (4) du silencieux arrière
- Déboîter le silencieux de l'échappement
- Déposer l'échappement

Nota : Le silencieux arrière peut être déposé seul



Dépose du carburateur Gamme 5

- Déposer la selle (voir gamme 1)
- Déposer le réservoir (voir gamme 2)
- Débrancher les tuyaux de réchauffage du carburateur (1), boucher les tuyaux pour éviter l'écoulement du liquide de refroidissement
- Déposer le boisseau (2)
- Déposer la prise de starter, 1 vis (3)
- Débrancher le tuyau d'huile (4)
- Débloquer le collier sur le raccord d'admission (5) à l'aide d'une clé mâle de sécurité de 3 mm réf : 755812
- Débloquer le collier sur le raccord de filtre à air (6)
- Déboîter le carburateur du raccord d'admission
- Déposer le carburateur



Réglage :

- Ralenti : vis (7)
- Richesse : vis (8)



Dépose des clapets

- Déposer le carburateur (voir gamme 5)
- Déposer les 4 vis du raccord d'admission dont 2 vis (1) avec la clé mâle de sécurité réf. 755813
- Déposer le raccord et le clapet d'admission



ELECTRICITE

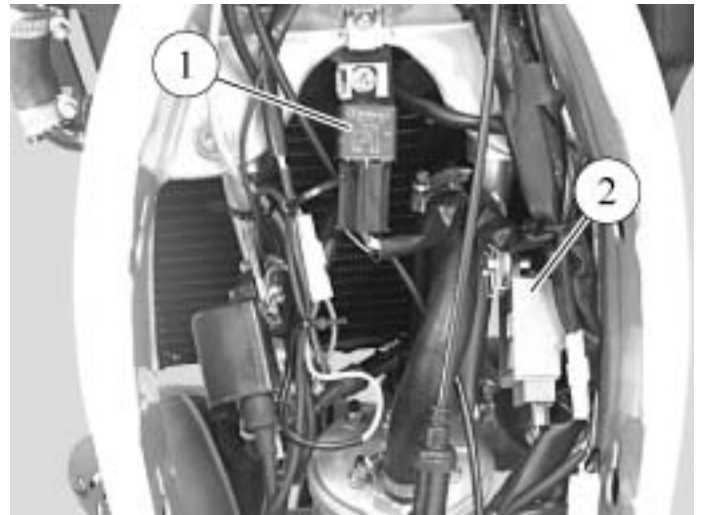
Dépose de la batterie

- Déposer la selle (voir gamme 1)
- Déconnecter et déposer la batterie



Dépose du relais de démarreur

- Déposer la selle (voir gamme 1)
- Déconnecter la batterie
- Déposer le réservoir (voir gamme 2)
- Déconnecter et déposer le relais de démarreur (1)



Dépose du régulateur de tension-centrale clignotante

- Déposer la selle (voir gamme 1)
- Déconnecter la batterie
- Déposer le réservoir (voir gamme 2)
- Déposer les 2 vis de fixation
- Déconnecter et déposer le régulateur (2)

Nota : Celui-ci a 2 fonctions, régulateur et centrale clignotante

Dépose du bloc d'allumage

- Déposer le carénage droit de radiateur
- Déconnecter et déposer le bloc d'allumage (3)

Nota : Celui-ci a 2 fonctions, boîtier d'allumage et bobine haute tension

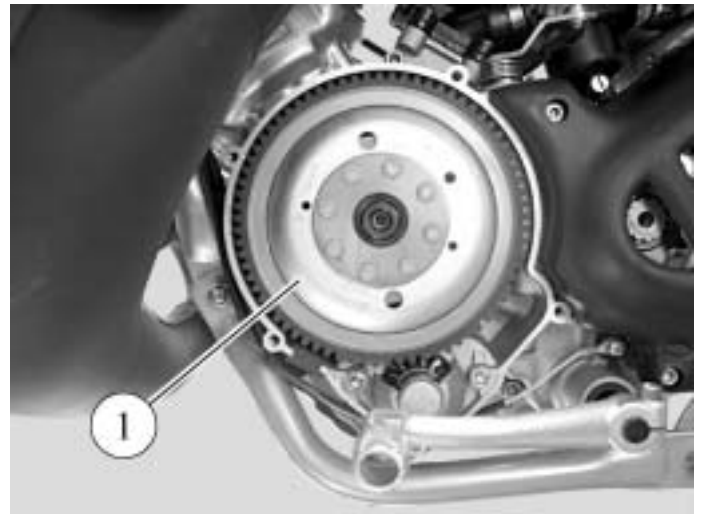


Dépose du rotor et de l'induit de volant magnétique

- Déposer les 5 vis du couvercle gauche
- Déposer le rotor (1)

Nota : Pour les autres opérations sur le volant magnétique reprendre la documentation d'atelier *Moteur 50 cm³ Multi-Vitesses*

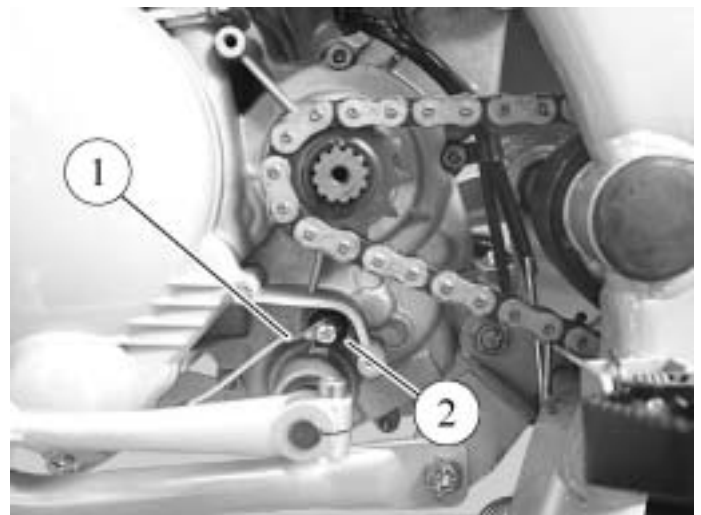
Nota : Selon modèle, le rotor fait fonction de couronne de démarreur



Dépose du contacteur de point mort

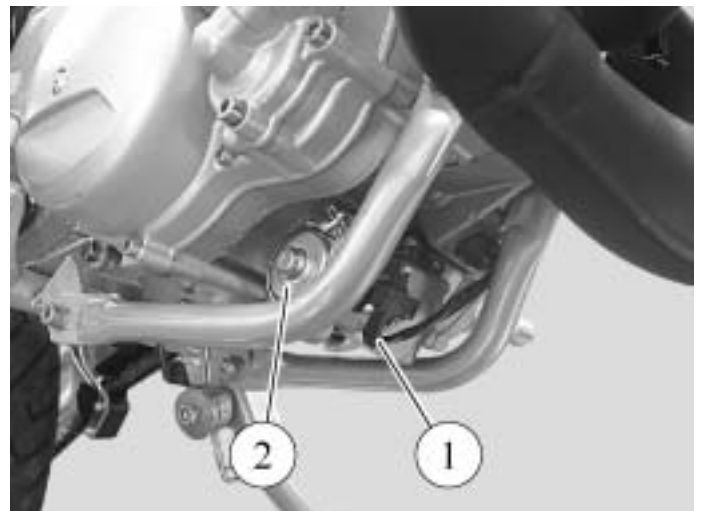
- Déposer le pare chaîne (2 vis)
- Déconnecter le fil (1) (1 vis sur la cosse)
- Déposer le contacteur (2)

Nota : Incliner le véhicule pour que l'huile de boîte ne s'écoule pas



Dépose du démarreur

- Déposer le couvercle gauche (5 vis)
- Déposer les 3 vis de fixation de démarreur (2 à l'intérieur et 1 à l'extérieur)
- Déconnecter le fil d'alimentation (1) du démarreur (2)
- Déposer le démarreur

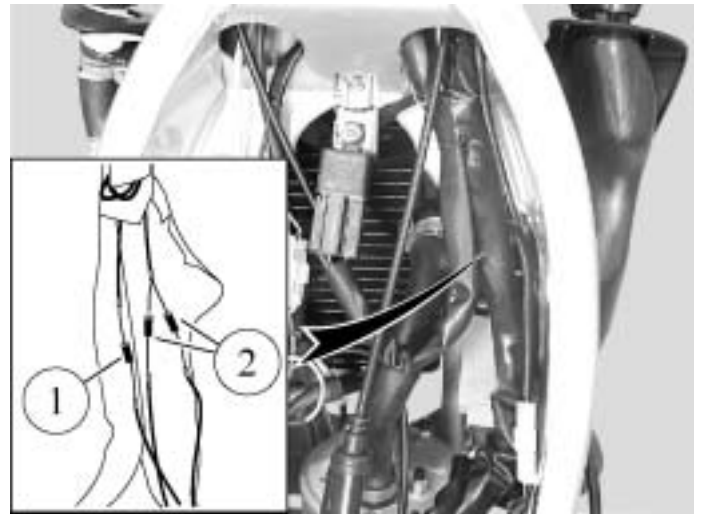


Dépose des diodes

- Déposer la selle (voir gamme 1)
- Déconnecter la batterie
- Déposer le réservoir (voir gamme 2)

Nota : Pour accéder aux diodes, il est nécessaire de couper l'enrubannage et d'inciser la gaine de protection du faisceau principal
Les diodes sont protégées par des gaines plastiques

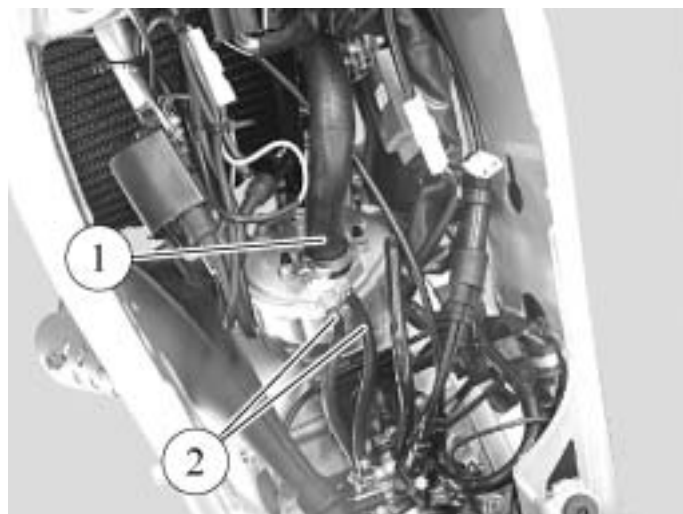
- Diode anti-inversion de polarité (1)
- Diodes anti retour du circuit des clignotants (2)



INTERVENTIONS SUR MOTEUR SANS DEPOSE DU MOTEUR

Dépose de la culasse

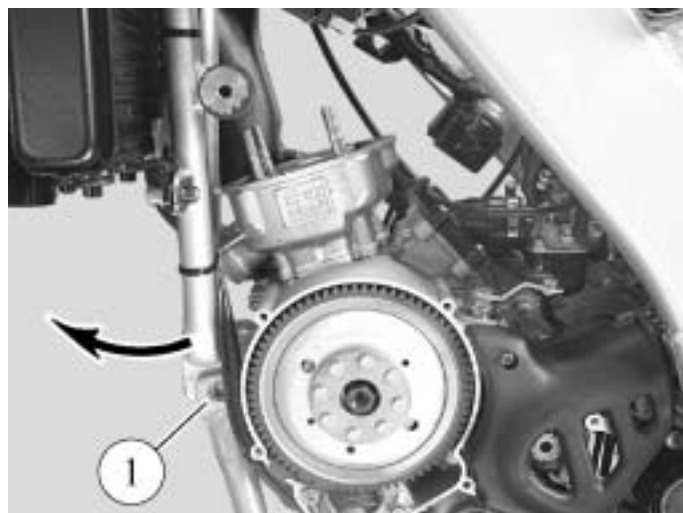
- Déposer la selle (voir gamme 1)
- Déposer le réservoir (voir gamme 2)
- Vidanger le circuit de refroidissement (voir chapitre refroidissement)
- Déposer le tuyau (1) de radiateur/culasse
- Débrancher les tuyaux (2) de réchauffage du carburateur
- Déconnecter la sonde de température
- Déconnecter l'antiparasite
- Déposer la bougie



Nota : Pour la dépose de la culasse reprendre la documentation d'atelier *Moteur 50 cm³ Multi-Vitesses*

Dépose de l'ensemble cylindre-piston

- Déposer la selle (voir gamme 1)
- Déposer le réservoir (voir gamme 2)
- Déposer l'échappement (voir gamme 4)
- Vidanger le circuit de refroidissement (voir chapitre refroidissement)
- Déposer le tuyau de radiateur/culasse
- Débrancher les tuyaux de réchauffage du carburateur
- Déposer les vis de fixation du support avant dans le caisson du châssis
- Desserrer les vis de fixation latérale du support moteur
- Déposer la vis de fixation moteur (1) et pousser le support vers l'avant



Nota : Pour la dépose de la culasse, du cylindre et du piston, reprendre la documentation d'atelier *Moteur 50 cm³ Multi-Vitesses*

PARTICULARITES

Nota : Toutes les interventions suivantes nécessitent la dépose du moteur

Dépose du couvercle d'embrayage

Dépose de la pompe à eau

Dépose de la pompe à huile et de ses pignons d'entraînement

Dépose du système de lanceur

Dépose de l'embrayage

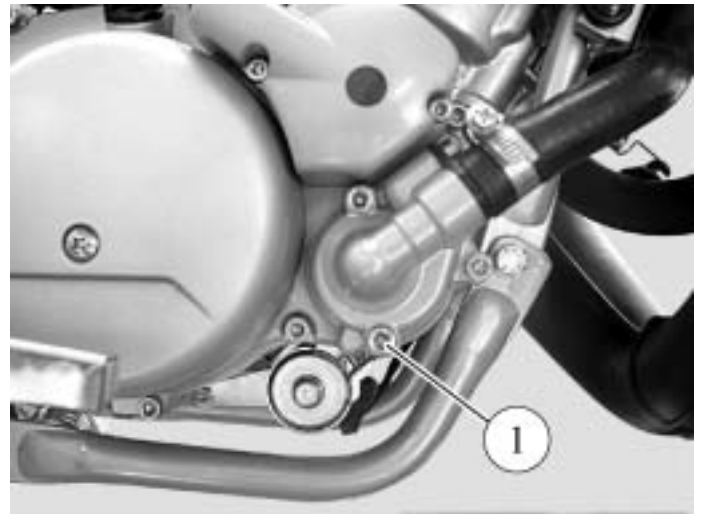
Dépose du joint d'étanchéité côté droit

MOTEUR

MOTEUR

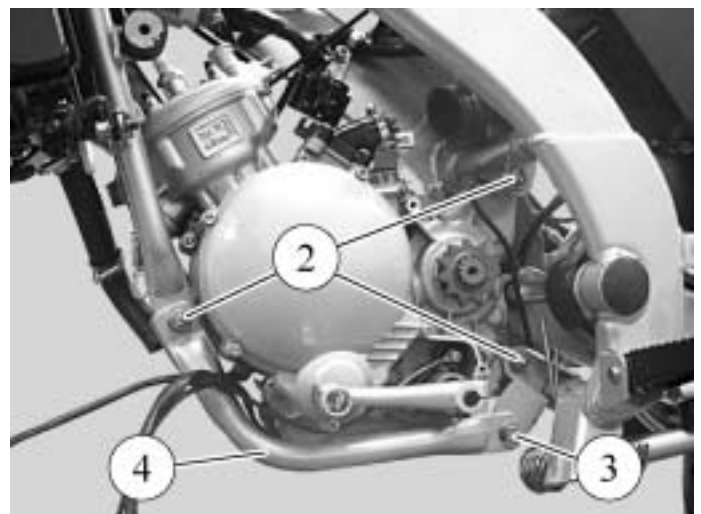
Dépose du moteur

- Déposer la selle (voir gamme 1)
- Déposer le réservoir (voir gamme 2)
- Déposer le carénage latéral gauche
- Déconnecter la batterie
- Vidanger le circuit de refroidissement (vis de vidange (1) sur la pompe à eau)



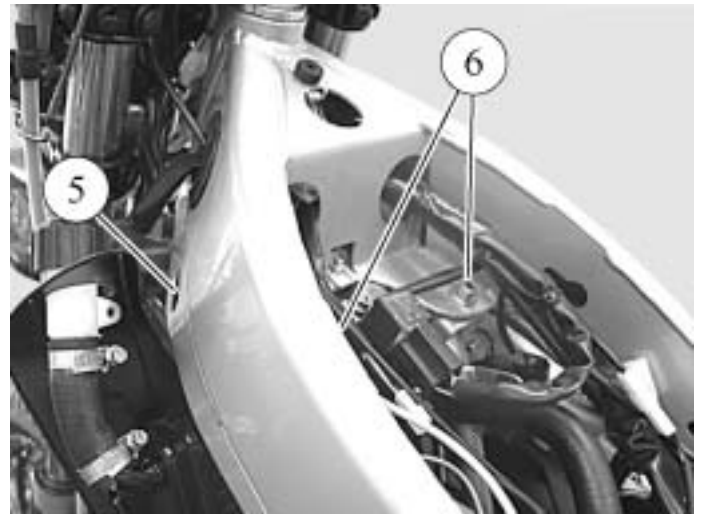
- Déposer le pare chaîne (2 vis)
- Déposer la chaîne
- Déposer l'échappement (voir gamme 4)
- Débrancher l'alimentation en huile et le câble de commande de la pompe à huile
- Débrancher la commande d'embrayage
- Déconnecter le démarreur, le contacteur de point mort, le faisceau de sortie du volant (fil jaune et fils d'alimentation de la bobine haute tension), l'antiparasite, la sonde de température
- Débrancher les tuyaux de réchauffage du carburateur
- Déboîter le carburateur des raccords de boîtier de filtre à air et d'admission
- Débrancher les tuyaux de refroidissement de la pompe à eau et de la culasse

- Desserrer les 3 points de fixation du moteur (2), ne pas déposer l'écrou de la fixation supérieur arrière
- Desserrer les 2 points de fixation (3) des renforts de châssis (4)
- Déposer l'axe de fixation du support avant
- Abaisser les 2 renforts de châssis



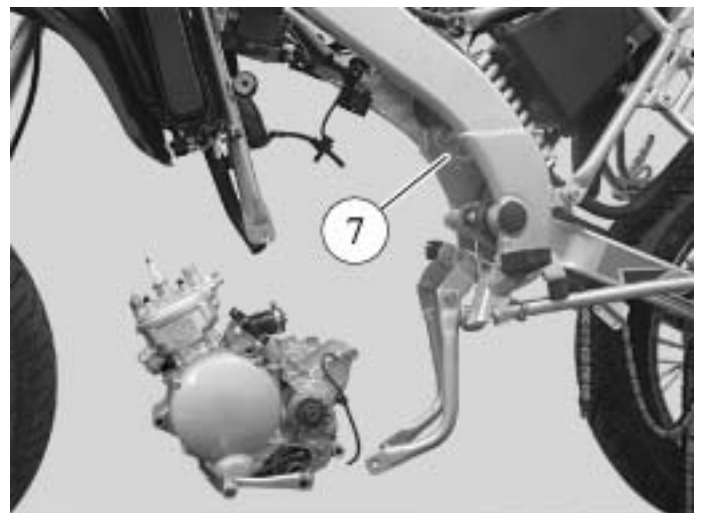
MOTEUR

- Desserrer les 2 vis (5) de fixation latérale du support moteur avant (sans déposer les écrous)
- Desserrer et déposer les 2 vis (6) de fixation du support moteur avant dans le caisson avant du châssis
- Pousser le support vers l'avant



- Déposer l'axe de fixation inférieure arrière du moteur
- Décrocher le moteur des pattes supérieures arrière (7) du châssis pour le déposer

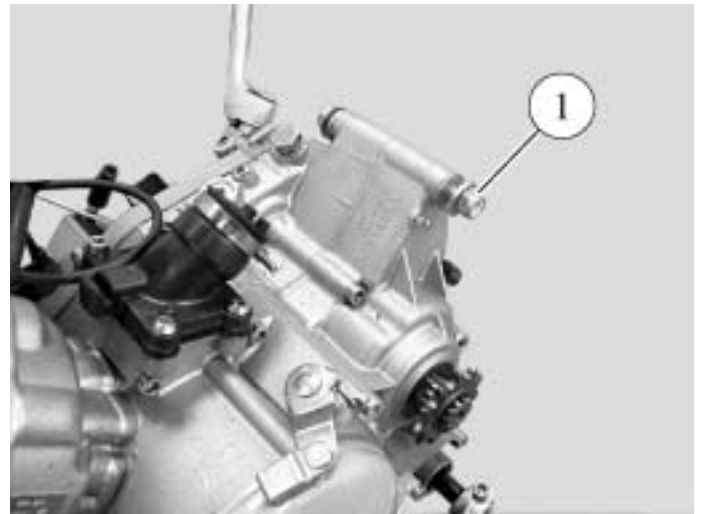
Nota : Le moteur étant déposé, reprendre la documentation d'atelier *Moteur 50 cm³ Multi-Vitesses* pour le détail des interventions sur le moteur



MOTEUR

Repose du moteur

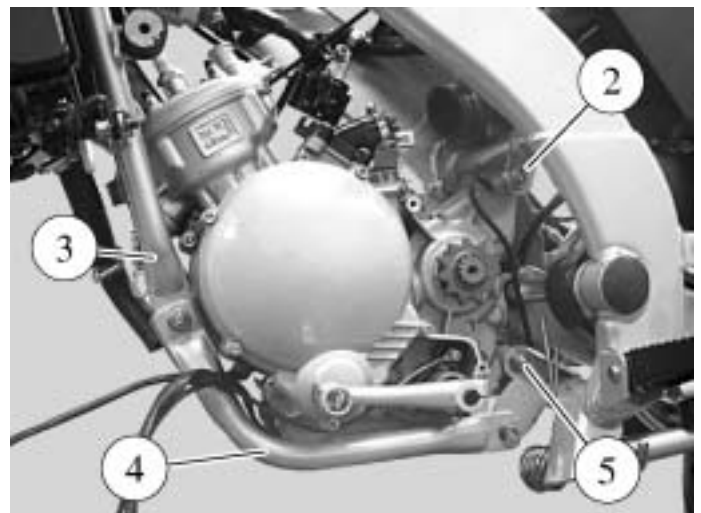
- Monter l'axe, les rondelles et l'écrou (1) sur la fixation supérieure arrière du moteur



- Suspendre le moteur sur la fixation supérieure arrière (2)

- Engager la fixation moteur sur le support avant (3) et les 2 renforts de châssis (4)

- Engager la fixation inférieure arrière (5)



CHASSIS

Dépose du châssis

Cette méthode permet un échange de châssis seul. Dans le cas d'un échange de châssis suite à un accident, il faudra compléter la méthode par la réparation ou l'échange des éléments accidentés

- Déposer la selle
- Déposer le réservoir à carburant
- Déposer les caches latéraux
- Déconnecter et déposer la batterie
- Déconnecter le faisceau arrière et le contacteur de stop arrière
- Déposer l'échappement complet
- Déposer le bocal de frein arrière et l'émetteur sans le débrancher
- Desserrer le collier du manchon de boîtier de filtre à air
- Déposer la vis de fixation supérieure de l'amortisseur
- Déposer les 2 vis de fixation de châssis arrière au châssis principal
- Déposer l'ensemble châssis arrière

- Déposer la chaîne
- Déconnecter :
 - le contacteur de point mort
 - le fil jaune sortie volant
 - le connecteur de démarreur
 - la sonde de température
 - le bloc d'allumage
 - les fils de masse au bloc d'allumage

- Débrancher :
 - le tuyau d'alimentation à la pompe à huile
 - les boisseaux de gaz et de starter
 - la commande de pompe à huile
 - la commande d'embrayage

- Déposer la fixation inférieure du radiateur
- Desserrer la fixation moteur arrière supérieure
- Déposer la fixation arrière inférieure
- Déposer les 3 vis des 2 supports moteur sous le moteur
- Desserrer les 2 vis de fixation latérale du support moteur avant (sans déposer les écrous)

- Desserrer et déposer les 2 vis de fixation du support moteur avant dans le caisson avant du châssis
- Pousser le support vers l'avant
- Déposer l'ensemble moteur, et radiateur
- Déposer le réservoir d'huile

- Déposer l'ensemble carénage-projecteur
- Déconnecter :
 - le phare
 - la connexion du combiné
 - La connexion du verrou de direction
 - la connexion du commodo
 - La connexion de l'interrupteur de démarreur
 - le contacteur de stop
- Débrancher :
 - les commandes, de gaz, de starter, d'embrayage et de compteur

- Déposer l'émetteur de frein avant sans le débrancher
- Déposer le guidon
- Déposer le té supérieur de fourche
- Déposer l'ensemble fourche, roue avant,

- Déposer l'ensemble bras de suspension, amortisseur, étrier, émetteur de frein, et roue arrière

- Déposer le châssis

Déshabillage du châssis :

- Déposer
 - les commandes et câbles
 - la béquille
 - la pédale de frein arrière
 - le faisceau principal
 - les composants électriques
 - les roulements de direction
 - les écrous tôles

Effectuer le remontage du châssis neuf en procédant dans l'ordre inverse

Nota : Avant le remontage du châssis neuf, effectuer le gravage du numéro VIN et le collage de la plaque châssis



PEUGEOT
Motorcycles

RECOMMANDE



 **UTAC**
CERTIFICATION
SYSTEMES QUALITE
ISO 9001
Certificat n° SQ/766

REF: 757072

Dans un souci constant d'amélioration Peugeot Motorcycles se réserve le droit de supprimer, modifier, ou ajouter toute référence citée
DC/PS/ATR imp en E.U. 09/2003 (photos non contractuelles)

50FACTORY
.com

Reproductions ou traductions, même partielles, interdites sans autorisation écrite de Peugeot Motorcycles